



ПОСТАНОВЛЕНИЕ

« 03 » 06 2024 г. № 429
с. Усть-Кокса

ЮП

Об установлении публичного сервитута

На основании ходатайства Филиала ПАО «Россети Сибирь» об установлении публичного сервитута, руководствуясь ст. 39.37 – 39.50 Земельного кодекса Российской Федерации, Постановлением Правительства Российской Федерации от 24.02.2009 г. № 160 «О порядке установления охранных зон объектов электросетевого хозяйства и особых условий использования земельных участков, расположенных в границах таких зон», договором об осуществлении технологического присоединения к электрическим сетям № 20.0400.344.22 от 25.02.2022 г,

ПОСТАНОВЛЯЮ:

1. Установить публичный сервитут в целях размещения объектов электросетевого хозяйства необходимых для технологического присоединения к сетям инженерно-технического обеспечения в отношении земельных участков с кадастровыми номерами 04:08:090803:603, 04:08:090803:668, с местоположением: Республика Алтай, Усть-Коксинский район сроком на 49 (сорок девять) лет.
2. Утвердить границы публичного сервитута согласно приложенному графическому описанию местоположения границ..
3. Срок, в течение которого использование земельного участка (его части) и (или) расположенного на нем объекта недвижимого имущества в соответствии с их разрешенным использованием будет невозможно или существенно затруднено в связи с осуществлением сервитута составляет 3 (три) месяца
4. Владелец публичного сервитута обязан привести земельный участок в состояние, пригодное для использования в соответствии с видом разрешенного использования, снести инженерное сооружение, размещенное на основании публичного сервитута, в сроки, предусмотренные пунктом 8 статьи 39.50 Земельного кодекса Российской Федерации.
5. Контроль за исполнением настоящего постановления оставляю за собой.

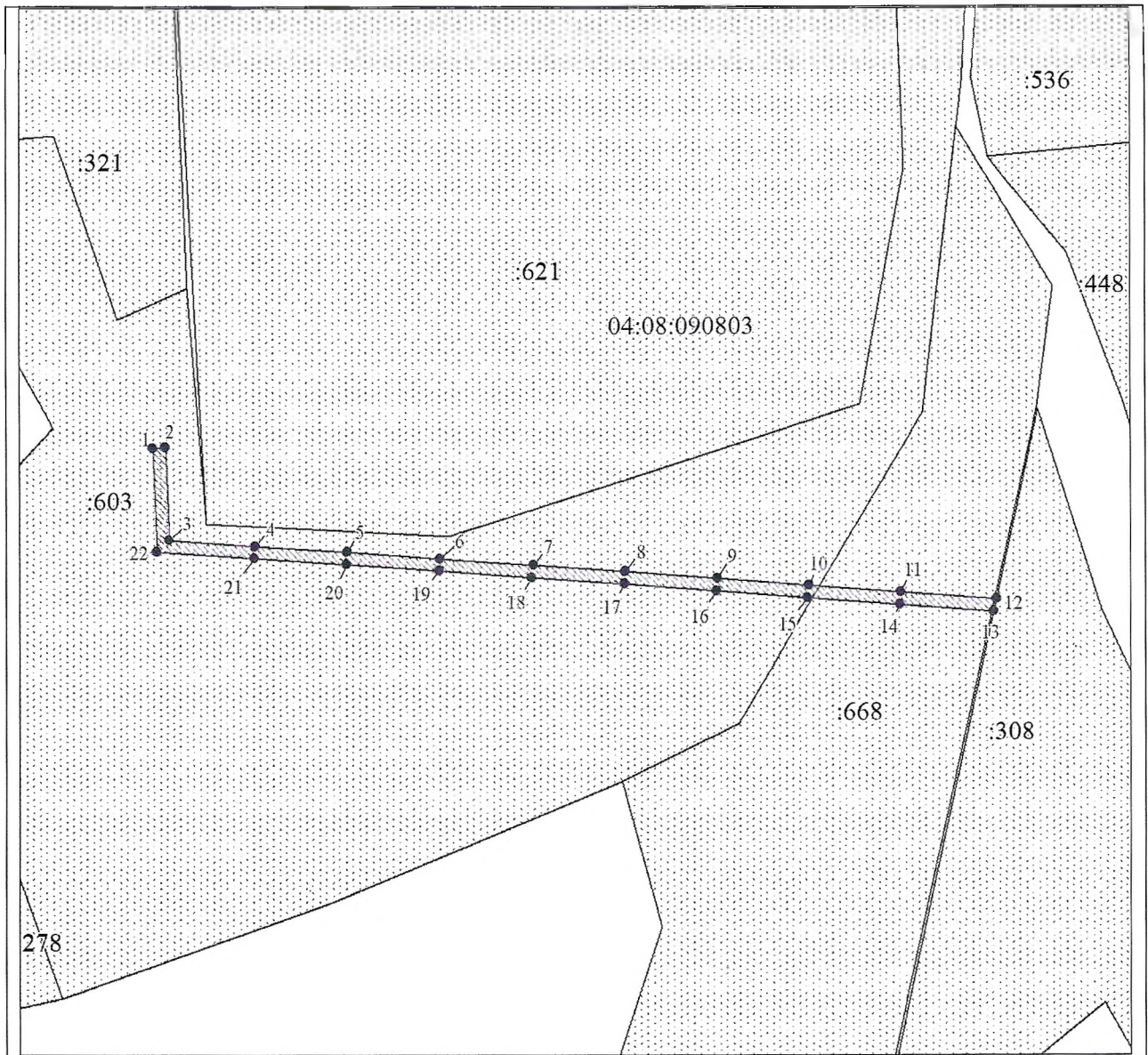
Глава МО «Усть-Коксинский район»



Д.Н.Кочевов

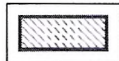
СВЕДЕНИЯ О ГРАНИЦАХ ПУБЛИЧНОГО СЕРВИТУТА

Местоположение границ публичного сервитута	Республика Алтай, Усть-Коксинский р-н	
Система координат	МСК-04, зона 1	
Метод определения координат	Аналитический метод	
Площадь земельного участка	1211 кв.м.	
Средняя квадратическая погрешность положения характерной точки (Mt), м	2,5	
Обозначение характерных точек границ	Координаты, м	
	X	Y
1	447882.66	1326027.96
2	447882.81	1326031.96
3	447852.63	1326033.09
4	447850.71	1326061.22
5	447848.68	1326091.15
6	447846.64	1326121.09
7	447844.49	1326151.02
8	447842.34	1326180.94
9	447840.08	1326210.86
10	447837.82	1326240.78
11	447835.57	1326270.69
12	447833.24	1326301.50
13	447829.30	1326300.64
14	447831.58	1326270.39
15	447833.83	1326240.47
16	447836.09	1326210.56
17	447838.35	1326180.65
18	447840.50	1326150.73
19	447842.65	1326120.81
20	447844.68	1326090.88
21	447846.72	1326060.95
22	447848.88	1326029.23
1	447882.66	1326027.96



Масштаб 1:2000

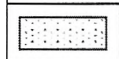
Условные обозначения:



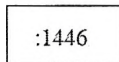
Проектные границы публичного сервитута



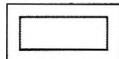
Характерная точка границ публичного сервитута



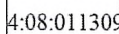
Существующая часть границы, имеющиеся в ЕГРН сведения о которой достаточны для определения её местоположения



Надписи кадастрового номера земельного участка, сведения о котором содержатся в ЕГРН



Граница кадастрового квартала



Обозначение кадастрового квартала